

**令和5年度
主な事業の実施状況**

令和6年5月

公益社団法人茨城県農林振興公社

目 次

【公益目的事業】

1	農地中間管理事業 【農地中間管理事業部】	1
2	農業担い手育成事業 【担い手支援部】	3
3	経営構造対策推進事業 【担い手支援部】	5
4	採種・振興事業 【穀物改良部】	6
5	原種生産事業 【穀物改良部】	8
6	園芸振興事業 【園芸振興部】	9
7	野菜価格安定事業 【園芸振興部】	11
8	環境保全事業 【園芸振興部】	12
9	自然観察施設管理運営事業 【施設管理部】	13
10	県有林事業 【林業緑化部】	14

【収益事業】

1 1	農業コンサルタント事業 【担い手支援部】	15
1 2	農用地等造成事業 【担い手支援部】	16
1 3	林業緑化コンサルタント事業 【林業緑化部】	17
1 4	種苗販売事業 【園芸振興部】	18

【管理部門】

1 5	総会・理事会開催及び監事監査の実施状況	19
1 6	正味財産増減額計算書	20
1 7	会員・役職員	20

【公益目的事業】

1 農地中間管理事業（農地中間管理事業部）

農業経営の規模拡大、農用地の集団化、利用の効率化及び高度化の促進を図り、農業生産性の向上に資するため、農地中間管理機構として茨城県農地中間管理事業の推進に関する基本方針に基づき事業を推進し、茨城農業を支える担い手の経営発展を支援しました。

（1）農地中間管理事業（貸借事業）

担い手への農地の集積・集約化を進め、生産性の高い儲かる農業を実現するため農地集約型大規模水田経営体育成加速化事業（新メガファーム事業）やリーディングアグリプレーヤー育成・確保事業、茨城かんしょトップランナー産地拡大事業などの関連施策を活用し、規模縮小する農家等から農地を借り受け、規模拡大に意欲的な担い手に農地の貸付けを行いました。

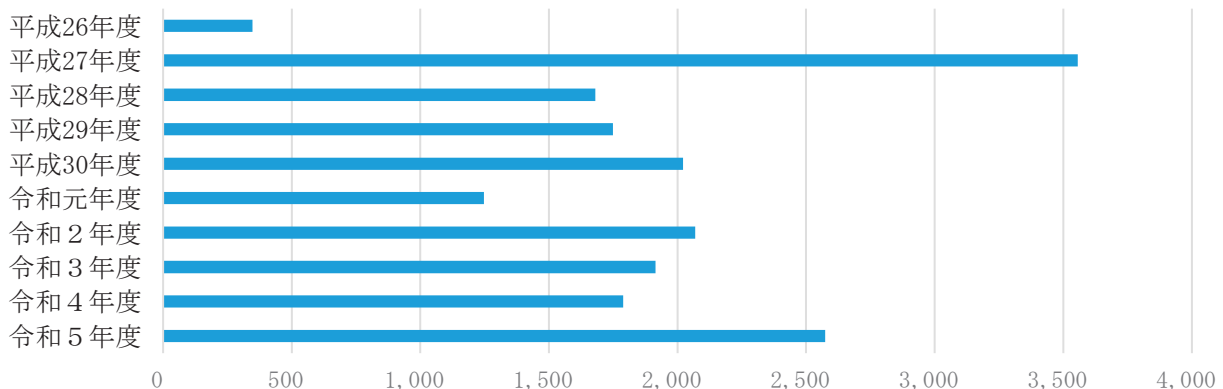
また、農業経営基盤強化促進法の改正に伴い変更となる事務手続きや、農地中間管理事業支援システムの操作方法等について、市町村等の担当者向けに研修会を開催して周知を図りました。

さらに、市町村に策定が義務付けられた地域計画に基づき、地域の実情に応じた多様な経営体に対して、機構集積協力金などの支援措置を有効活用するとともに、農地の大区画化や汎用化等を行う土地改良事業と連動して、担い手への農地集積・集約化を推進しました。

【農地貸借実績】

年 度	借 受		貸 付	
	件 数	面 積	件 数	面 積
平成26年度	604件	375ha	160件	347ha
平成27年度	6,620件	3,629ha	1,226件	3,556ha
平成28年度	3,260件	1,851ha	1,160件	1,680ha
平成29年度	2,768件	1,321ha	1,423件	1,749ha
平成30年度	3,800件	1,686ha	1,517件	2,022ha
令和元年度	2,456件	1,056ha	1,283件	1,247ha
令和2年度	3,895件	1,672ha	2,430件	2,069ha
令和3年度	4,023件	1,589ha	2,718件	1,915ha
令和4年度	3,595件	1,347ha	2,629件	1,788ha
令和5年度	5,140件	2,237ha	6,054件	2,574ha

年度別貸付面積 (ha)





市町村等の担当者を対象として法改正に伴う事務手続き等の説明会を開催（水戸市）



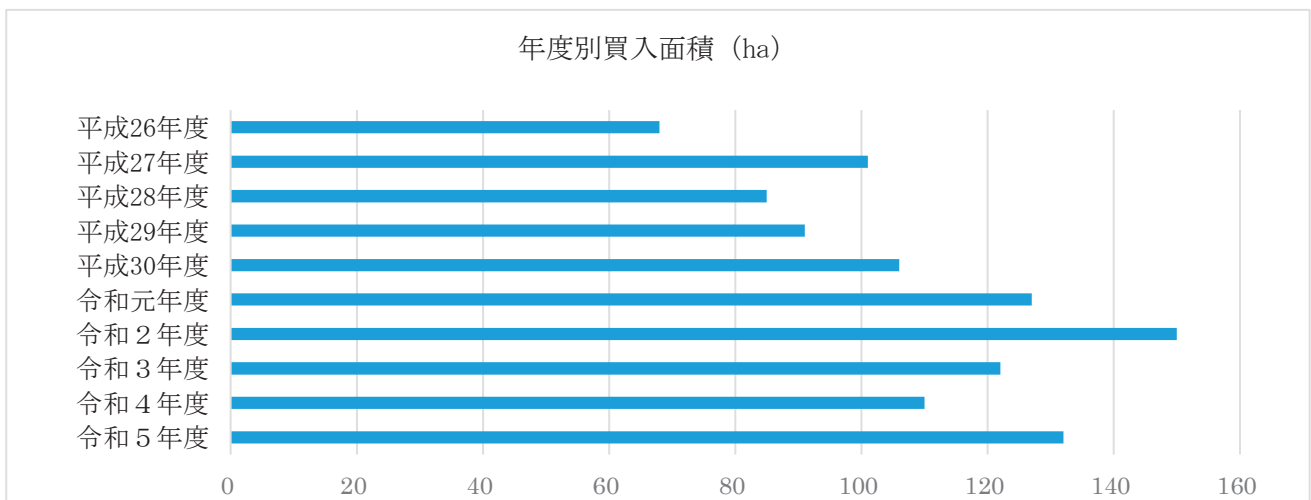
農地中間管理事業支援システム（クラウド方式）操作研修の様子（公社）

（２）農地中間管理事業(売買事業)

離農や高齢化による規模縮小する農家から農地を買入れて、規模拡大を志向する担い手農家等へ売渡し、農地の集積と集約を図り農作業の効率化に向けての支援を行いました。

【農地売買実績】

年 度	買 入		売 渡	
	件 数	面 積	件 数	面 積
平成 26 年度	1 6 6 件	6 8 ha	1 3 1 件	5 9 ha
平成 27 年度	2 0 9 件	1 0 1 ha	2 0 0 件	9 9 ha
平成 28 年度	2 2 0 件	8 5 ha	2 0 9 件	8 1 ha
平成 29 年度	2 3 9 件	9 1 ha	2 0 7 件	8 7 ha
平成 30 年度	2 8 8 件	1 0 6 ha	2 5 6 件	9 1 ha
令和元年度	3 5 3 件	1 2 7 ha	3 2 7 件	1 3 7 ha
令和 2 年度	4 5 3 件	1 5 0 ha	2 8 2 件	1 4 6 ha
令和 3 年度	3 4 6 件	1 2 2 ha	2 6 9 件	1 2 8 ha
令和 4 年度	2 9 1 件	1 1 0 ha	2 6 3 件	1 1 7 ha
令和 5 年度	3 4 7 件	1 3 2 ha	2 7 6 件	1 2 2 ha



2 農業担い手育成事業（担い手支援部 農業担い手育成 G）

茨城県新規就農相談センターとして、新規就農者の確保・育成を図るため、関係機関・農業団体等と連携し、就農支援活動を効果的に実施できる体制づくりを進めるとともに、就農相談・啓発講座、地域で活動する就農支援協議会等の活動支援や助成を行いました。

また、県の認定研修機関として、優れた指導力を備える先進農家のもとに派遣した農業研修生の研修支援、就農に向けた助言及び新たな農業研修生の受入れ準備を進めました。

(1) 新規就農相談センター事業

就農希望者の相談等の支援活動を行うため、専任の就農相談員4名を配置して、就農相談会、就農啓発講座を開催し、就農に向けた意識付けを図りました。

【就農相談者実績】

年 度	就農相談者数	うち		
		独立就農者	農業法人へ就職	農家研修
令和3年度	816名	58名	27名	36名
令和4年度	945名	67名	51名	43名
令和5年度	734名	41名	32名	30名

【就農相談会、農業無料職業紹介事業の取り組み】

- ・就農相談会開催実績 県内19回 県外3回 相談者数261名
- ・就農啓発講座等 県内6回 相談者数315名
- ・農業無料職業紹介事業 相談者数262名 斡旋数36名 雇用成立数24名

〈就農啓発活動〉



プレ農業人フェスタ 2023（農業大学校）



めざせ！！ニューファーマーのつどい（銚田市）

〈就農相談会〉



新農業人フェア in いばらき（水戸市）



新・農業人フェア（東京）



農場見学会 & 就農相談会 in 県西

〔公社就農前研修の取組み〕

儲かる農業を実現する資質の高い農業経営者を育成するため、県の認定研修機関として優れた指導力を備える先進農家のもとに派遣した農業研修生6名に対して、定期的に研修状況を確認し、確実な就農に向けて適宜助言を行いました。6名のうち5名が独立就農し、1名が研修を継続中です。



公社就農前研修
(派遣先農家での研修の様子)

(2) 公社助成事業

〔新規就農者確保対策〕

県内12地域の就農支援協議会の活動を支援するため、活動費用の助成支援や、就農希望者の研修を受け入れた農業者等に対して、研修費用の助成を行いました。

また、県域の農業者組織3団体の活動を支援するために、活動費用の助成を行いました。

【新規就農者確保活動及び研修への助成金実績】

年 度	地域就農支援協議会へ助成 (注1)	研修受入農業者等へ助成 (注2)	農業者組織活動へ助成 (注3)
令和3年度	971千円(12協議会)	600千円(1件)	850千円(4団体)
令和4年度	1,016千円(12協議会)	4,200千円(5件)	700千円(3団体)
令和5年度	1,150千円(12協議会)	2,600千円(4件)	700千円(3団体)

(注1) 地域就農支援協議会
活動助成事業

(注2) ニューファーマー
育成研修助成事業

(注3) 農業者組織活動助成事業



地域就農支援協議会 産地研修会



農業者組織(茨城県農業経営士協会)
フィールド研修受入

【青年農業者育成対策】

青年農業者グループ等が行うプロジェクト活動については、事務局である茨城県農業研究クラブ連絡協議会へ助成し、9のプロジェクト活動への支援を行いました。

また、青年農業者が行う農業の情勢等の把握や農産物の流通等の課題研究を目的とした調査への助成を行いました。

【青年農業者グループ等への助成金実績】

年 度	青年農業者等プロジェクト活動 へ助成 (注1)	青年農業者が行う農産物の流通 等の調査研究への助成(注2)	茨城県学校農業クラブ連盟事務 局への助成 (注3)
令和3年度	0千円	0千円	—
令和4年度	1,500千円	33千円	400千円
令和5年度	1,500千円	416千円	—

(注1) 青年農業者等プロジェクト活動助成事業 (注2) 青年農業者等海外調査研究助成事業 (注3) 学校農業クラブ活動助成事業

3 経営構造対策推進事業 (担い手支援部 経営構造対策G)

市町村が実施する、地域の担い手農家等に農業用機械・施設を導入する担い手確保・経営強化支援事業等の事業成果の確保を図るため、事業成果目標の達成状況に係る点検評価・指導助言等を行いました。

また、農業構造改善事業等で整備した農業用施設の運営や利活用の状況について調査を行い、運営や利活用の問題点・課題を明らかにし、経営改善を図るため事業主体へ指導助言を行いました。

【点検評価、利用状況調査件数】

年 度	成果目標の点検評価・指導助言	施設利用状況調査・指導助言
令和3年度	26件	13件
令和4年度	23件	14件
令和5年度	16件	15件



施設利用状況調査
(青果物管理センター)



施設利用状況調査
(農産物直売所)

4 採種・振興事業（穀物改良部）

主要農作物等（稲・麦類・大豆・そば、べにばないんげん）に係る種子の安定供給を図るため、県・市町村穀物改良協会・集荷団体等の関係機関と連携し、種子の需給調整、優良品種の普及活動を行いました。

さらに、農業改良を推し進めるため、稲作とそば作において優良な生産者・経営体の育成や主要農作物等の生産・販売・技術などに係る情報提供を行いました。

（1）主要農作物等種子の生産確保対策

主要農作物等の優良種子の安定供給を図るため、各市町村穀物改良協会から提出された種子更新計画や県が策定した採種計画、及び作付動向や国の米政策等を踏まえた種子生産計画を策定し、種子場 JA に委託し、計画どおり種子を確保しました。

【主要農産物等種子の確保実績】（県外委託を含む、備蓄・転用は含まない）

年 度	水陸稲種子		麦類種子		大豆種子	
	生産計画	確保数量	生産計画	確保数量	生産計画	確保数量
令和3年度	1, 597t	1, 679t	490t	508t	75t	81t
令和4年度	1, 578t	1, 635t	503t	510t	73t	73t
令和5年度	1, 512t	1, 541t	506t	516t	73t	75t

年 度	そば種子		常陸大黒	
	生産計画	確保数量	生産計画	確保数量
令和3年度	26t	30t	0kg	0kg
令和4年度	25t	27t	40kg	40kg
令和5年度	21t	17t	0kg	0kg



水陸稲種子標準見本品作製会

（2）種子の需給調整と優良種子生産対策

種子の安定供給と不作時のリスクを考慮し、計画的な種子備蓄に努めるとともに、種子需給の適正化を図る観点から、予約注文の早期取りまとめと備蓄種子の活用に取り組みました。

また、優良種子を確保するため、茨城県採種部会協議会と連携し、種子場において実施する圃場審査、生産物審査の立会、種子調製程度確認会及び混種確認圃場の設置などを行い種子事故の防止に努めました。



茨城県採種部会協議会総会



水陸稲種子調製程度確認会

(3) 主要農作物等の生産振興と品質向上対策

主要農作物等に係る生産技術や品質向上を図るため、機関誌「穀物改良」の発行や、種子更新カレンダー、水稻消毒種子の取扱いなどの情報提供、奨励品種の栽培暦を配布し、普及啓蒙活動を行いました。



機関誌「穀物改良」



種子更新カレンダー



消毒種子の取扱い資料

(4) 消費宣伝対策

落花生について、全国落花生協会と連携を図り、県内外においてPR資料やサンプル配布を行い消費宣伝に努めました。

また、県内の小学校に落花生の栽培体験学習を呼びかけ、参加46校に食育の一環として種子の無償配布と栽培マニュアルを提供しました。



落花生栽培体験学習

(5) 農業改良奨励事業

県産米の安定生産や品質向上、生産コストの低減等に取り組んでいる優良な稲作生産者や、常陸秋そばの生産振興や品質向上に取り組んでいる優良なそば生産者を表彰しました。

○第67回茨城県稲作共進会 最優秀賞 笠間市 大和田農園

○第34回茨城県そば共進会 最優秀賞 笠間市 吹野 健司

5 原種生産事業（穀物改良部 原種苗センター）

主要農作物（水陸稲・麦類・大豆）の原種生産を県からの委託により、県が所有する原種生産圃場（18.1ha）で1年1作を原則として作付し、適切な栽培管理・適期収穫・的確な乾燥と調製などを行い、原種を確保しました。

【原種生産計画・実績】

年度	品種	水 陸 稲			
		コシヒカリ・にじのきらめき・マンゲツモチ・夢あおば・月の光 (但し、R5 作付品種)			
	作付面積	生産計画	生産実績	計画対比	
令和3年度		634a	19,020kg	21,820kg	115%
令和4年度		601a	18,030kg	21,000kg	116%
令和5年度		495a	14,850kg	18,340kg	124%

年度	品種	麦 類			
		さとのそら・カシマムギ・ミカモゴールドン・キラリモチ (但し、R4 作付品種)			
	作付面積	生産計画	生産実績	計画対比	
令和3年度		608a	12,160kg	14,280kg	117%
令和4年度		818a	15,770kg	21,620kg	137%
令和5年度		825a	15,500kg	21,600kg	139%

年度	品種	大 豆			
		里のほほえみ・納豆小粒 (但し、R5 作付品種)			
	作付面積	生産計画	生産実績	計画対比	
令和3年度		249a	2,906kg	2,921kg	101%
令和4年度		253a	2,966kg	3,056kg	103%
令和5年度		279a	3,266kg	3,114kg	95%



稲の収穫作業



麦の収穫作業



大豆の収穫作業



コンバイン分解清掃状況
(異品種混入防止対策)



麦調製後の消毒作業



大豆の調製作業

6 園芸振興事業（園芸振興部）

（1）組織強化対策事業

茨城県梨組合連合会等7つの県域生産者組織の事務局として、栽培技術・経営向上のための研修会等の開催、消費宣伝活動等、各種活動を県等関係機関との連携のもと支援しました。

【令和5年度における協議会への主な支援活動】

協議会名（会員数）	主な取組・支援実績
茨城県梨組合連合会（580）	総会、役員情報交換会、研修会（「恵水」ジョイント栽培）、「幻の恵水」プロジェクト、「恵水」目揃会、消費宣伝PR（メディア巡回訪問）、「恵水」、「早水」苗木配布 他
茨城県施設園芸研究会（80）	総会、役員情報交換会、立毛品評会及び表彰式、県内研修会（トマト、キュウリ）、全国野菜園芸技術研究会（神奈川県）他
茨城県かんしょ生産者連絡協議会（370）	総会、役員情報交換会、消費宣伝PR（ポケットファームどきどき）、県外研修会（東京都、ドローン防除技術） 他
茨城県野菜養液栽培研究会（22）	総会、役員情報交換会、研修会（補助事業活用）、県内研修会（イチゴ、ナ水耕栽培）、県外研修会（北海道、大規模生産法人）他
茨城県いちご経営研究会（287）	総会、役員情報交換会、いちごグランプリの開催・表彰式、研修会（市場情勢）、直売所マップの作成・配布 他
茨城県くり生産者連絡協議会（508）	総会、役員情報交換会、冬季剪定講習会、担い手育成研修会、クリ収穫機検討会、食と農のつどい出展 他
茨城県ぶどう連合会（219）	総会、役員情報交換会、栽培講習会、夏季・冬季現地研修会、品種検討会、シャインマスカット果実品評会 他



施設園芸研究会 総会



梨組合連合会 ジョイント栽培研修会



ぶどう連合会 品種検討会



養液栽培研究会 県外研修会



くり協議会 剪定講習会



かんしょ協議会 食と農のつどい出展

(2) 生産対策事業

ア 園芸団体等強化支援事業

- ・果樹経営支援対策事業、果樹先導的取組支援事業

果樹農業における経営基盤強化及び経営改善を図るため、果樹経営支援対策事業等（国補）の実施主体となり、改植及び新植の実施、未収益期間の収入確保、防災設備等の整備支援を行いました。

- ・令和5年度支援先協議会

大子町、城里町、笠間市、かすみがうら市、小美玉市、筑西市、下妻市 計7協議会

【令和5年度事業実施実績】（令和5年度計画承認、令和6年度完了分含む）

事業名	メニュー	戸数	園地数	面積
果樹経営支援対策事業	整備事業	24戸	37園地	71,687㎡
	未収益期間支援	24戸	37園地	71,687㎡
果樹先導的取組支援事業（R4補正予算）	整備事業	7戸	8園地	17,205㎡
	未収益期間支援	1戸	1園地	2,000㎡



なし新植（V字ジョイント）



りんご改植（新わい化）



多目的防災網

(3) 流通対策事業

県産野菜の魅力をより一層知ってもらうため、県産野菜活用料理セミナーを（学法）中川学園に委託して県内5校の小・中学校で実施しました。また、生産者、量販店、流通関係者、料理人、県・市町村関係者参集のもと、「食と農のつどい2023」を開催しました。

年度	実施校	参加者
令和3年度	小学校3校（日立市、東海村、鹿嶋市） 中学校3校（城里町、銚田市、美浦村）	計6回 延べ398名
令和4年度	小学校3校（石岡市、常総市、古河市） 中学校3校（常陸大宮市、大洗町、潮来市）	計6回 延べ229名
令和5年度	小学校4校（東海村、つくば市、水戸市、境町） 中学校1校（坂東市）	計5回 延べ266名



小・中学校での県産野菜活用料理セミナー



食と農のつどい2023(つくば市)

(4) 園芸種苗事業 (園芸振興部 園芸種苗センター)

茨城県からの委託を受け、茨城県が育成したイチゴ・メロン・ネギ・コギクのオリジナル品種の採種、増殖に取組み、産地・生産者へ供給し、オリジナル品種の普及、及び産地づくりを支援しました。

【育成品種の種苗販売実績】

年度	品種	イチゴ		メロン	
		(ひたち姫親苗)	(いばらキッス親苗)	(イバラキング種子)	(イバラキング接木苗)
令和3年度		778株	17,898株	489,300粒	40,125本
令和4年度		825株	20,662株	479,200粒	33,875本
令和5年度		990株	21,237株	548,100粒	6,875本

年度	品種	ネギ	コギク
		(ひたち紅っこ種子)	(常陸シリーズ親株)
令和3年度		2,10	130株
令和4年度		1,70	160株
令和5年度		1,40	173株



コギク花芽除去作業



ネギ受粉作業



メロン親苗の栽培管理



イチゴ親苗の出荷

7 野菜価格安定事業 (園芸振興部)

野菜価格が著しく低落した場合に、農家経営への影響緩和と、次期作の確保及び消費者への安定的な野菜供給のために、生産農家へ生産者補給交付金を交付し、支援しました。

【価格差補給交付金交付額】

年度	事業名	品目	交付金
令和3年度	○県単野菜価格安定供給事業 ○特定野菜等供給産地育成価格差補給事業 (1) 特定野菜事業 (2) 指定野菜事業	こまつな、冬キャベツ、夏ねぎ等 35品目	167,413千円
令和4年度		レンコン、冬春ピーマン、冬キャベツ等 44品目	143,192千円
令和5年度		レンコン、こまつな、冬春ピーマン、冬キャベツ等 33品目	196,207千円

8 環境保全事業（園芸振興部 園芸リサイクルセンター）

園芸産地の育成と環境保全を図るため、園芸農家等から排出される使用済農業用プラスチックを回収してリサイクル処理を行いました。

また、使用済農業用プラスチックの適正処理に係る啓発資料の作成、配布を行いました。

【使用済農業用プラスチック回収実績】

年 度	品目及び回収量	
	農業用塩化ビニール(農ビ)	農業用ポリエチレン（農ポリ）
令和3年度	2,080t	2,798t
令和4年度	2,010t	2,327t
令和5年度	1,862t	2,232t

【使用済農業用プラスチック中間処理実績】

年 度	農ビ グラッシュ生産
令和3年度	1,338t
令和4年度	1,323t
令和5年度	1,343t



市町村集積所での回収状況



園芸リサイクルセンター（茨城町）



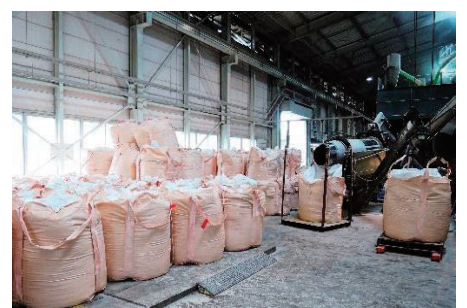
園芸リサイクルセンターでの中間処理状況



園芸リサイクルセンターでの中間処理状況



農ビ リサイクル製品（グラッシュ）



9 自然観察施設管理運営事業（施設管理部）

県の自然観察施設である「県民の森等（県民の森・植物園・熱帯植物館・森のカルチャーセンター・きのこ博士館）」、「水郷県民の森」、「鳥獣センター」の管理運営業務を指定管理者として県から受託し、施設の適切な維持管理を図るとともに、年間を通して展示会や園芸教室などを実施しました。また、来園者が楽しみながら学べるよう、四季折々の植物や昆虫などの観察会を行いました。

【主な施設別利用者数実績】

年 度	植 物 園（うち有料者）	熱帯植物館	県民の森
令和3年度	46,403人（25,139人）	37,339人	127,021人
令和4年度	56,354人（32,096人）	42,691人	117,811人
令和5年度	49,871人（29,546人）	38,594人	116,988人

年 度	きのこ博士館	森のカルチャーセンター	水郷県民の森	鳥獣センター
令和3年度	22,307人	61,544人	82,601人	93,109人
令和4年度	28,738人	61,411人	81,956人	98,692人
令和5年度	29,699人	61,775人	82,272人	96,472人

【催事等開催実績】

種 別	内 容	開催回数
催 事	春まつり（5月）・春のバラ展（5月）・ナイトガーデン（8月） ハロウィーン da 植物園（10月）・秋まつり（11月） 早春の洋ラン展（1月）・シュンラン展（3月） 他	49回
体験イベント	自然体験ツアー・里山づくり・森の工作広場・フラワーアレンジメント教室・ネイチャーゲーム体験 他	164回



春まつり（5月）



春のバラ展（5月）



ナイトガーデン（8月）



ハロウィーン da 植物園（10月）



秋まつり（11月）



自然体験ツアー（通年）

10 県有林事業（林業緑化部）

県からの委託を受け、県有林(指導林及び分収林)の財産管理をはじめ、保育事業においては、下刈、除伐、枝打、保育間伐の森林整備を実施しました。また、調査業務においては、主伐、保育間伐予定地の林分調査を実施し、立木材積及び間伐率の算定を行いました。

【保育・調査活動等実績】

区分 年度	保育事業				調査事業		
	下刈	除伐	枝打	保育間伐	主伐調査	間伐調査	保育間伐調査
令和3年度	2.26ha	42.06ha	4.00ha	59.19ha	34.25ha	5.60a	48.63ha
令和4年度	2.26ha	49.07ha	2.18ha	48.63ha	38.11ha	—	38.50ha
令和5年度	2.26ha	46.93ha	1.73ha	38.50ha	31.16ha	—	40.53ha



管理業務（看板設置）



管理業務（林道沿いの刈払）



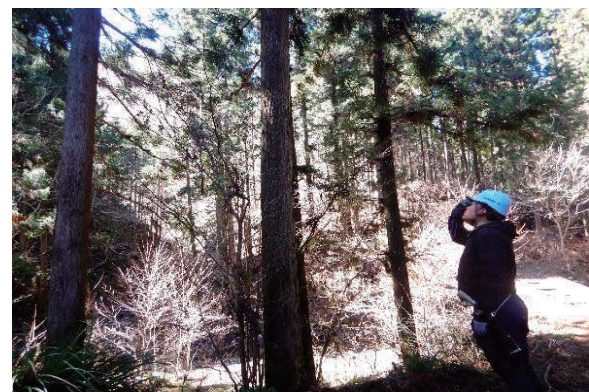
保育業務（除伐）



保育業務（保育間伐）



調査業務（胸高直径測定）



調査業務（樹高測定）

【収益事業】

1.1 農業コンサルタント事業（担い手支援部）

(1) 茨城農山漁村発イノベーションサポートセンター運営事業業務

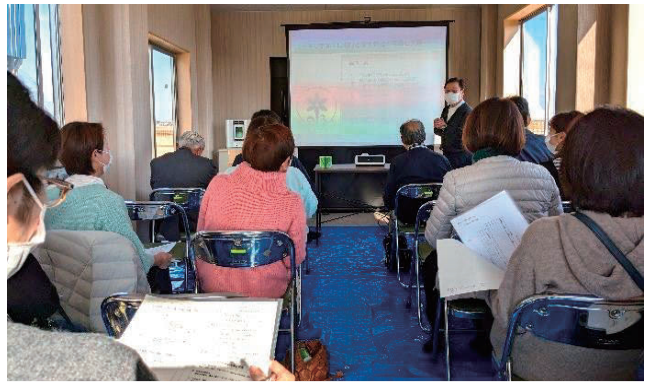
茨城農山漁村発イノベーションサポートセンターとして、本県の農林水産物の付加価値を高めるため、6次産業化等に取り組む農林漁業者等に対して専門家（農山漁村発イノベーション地域プランナー）を派遣し、新たな商品の開発や販路開拓、経営改善計画策定等を支援しました。

【6次産業化等の相談活動実績】

年 度	地域プランナー派遣相談活動	助言活動
令和3年度	46件	19件
令和4年度	36件	72件
令和5年度	37件	69件



農産物加工所の整備支援



衛生管理と HACCP の考え方の指導

(2) 農地流動化計画策定等業務

土地改良事業実施予定地区において、市町村が行う担い手への農地集積の取り組みを支援するため、農地所有者への営農意向調査や農地流動化計画策定業務を6市1町1村より受託しました。

【受託実績】

年 度	受託件数	受託先
令和3年度	14件	北茨城市(2)、常陸太田市、大子町、水戸市(3)、小美玉市、茨城町、潮来市、つくばみらい市、土浦市(2)、牛久市
令和4年度	9件	水戸市、茨城町、鹿嶋市、美浦村、阿見町(2)、つくば市、稲敷市(2)
令和5年度	9件	茨城町、鹿嶋市、潮来市、行方市、美浦村、稲敷市(2)、つくば市、つくばみらい市

※()内数値は複数受託した市町村の受託件数



営農意向調査の状況（茨城町）



農地流動化の打合せの状況（美浦村）

1 2 農用地等造成事業（担い手支援部）

（1）一般受託事業（用地管理業務等（除草等））

県及び関係団体等の保有する用地の管理業務等（除草等）を5件受託し保全管理を行いました。

【受託実績】

年 度	受託件数	受託先
令和3年度	3件	茨城県開発公社 他1者
令和4年度	4件	茨城県開発公社 他2者
令和5年度	5件	茨城県開発公社 他3者



トラクターによる除草作業



刈払機による除草作業

（2）農地耕作条件改善事業

担い手農家の、農地集積による農作業の効率化を図るため、農地の畦畔除去や段差修正による4.40haの大区画化、暗渠排水2.08ha、湧水処理2,710m、ハス田の畦畔拡幅1,165m等の基盤整備を、笠間市他3市2町で行いました。

【実施面積・地区数・場所】

年 度	実施面積	実施地区数	実施市町
令和3年度	25.8ha	7地区	笠間市、桜川市、茨城町、鹿嶋市、河内町、常陸大宮市
令和4年度	13.0ha	5地区	笠間市、茨城町、鹿嶋市、常総市
令和5年度	13.1ha	6地区	笠間市、茨城町、坂東市、阿見町、鹿嶋市、常陸太田市



湧水処理



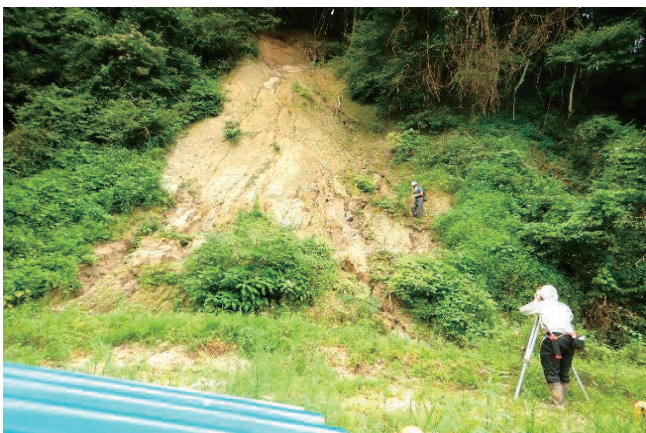
畦畔除去

1.3 林業緑化コンサルタント事業（林業緑化部）

県及び市町村から治山事業1件、森林公園等整備事業など3件に係る調査測量設計等業務や採種園等管理業務を受託し、県が行う治山等の事業や市町村が行う森林整備事業を通して森林の多面的機能の発揮向上に寄与しました。

【受託実績】

年 度	受託件数	受託先
令和3年度	9件	茨城県県北農林事務所・茨城県鹿行農林事務所・茨城県林業技術センター ・茨城県農林水産部畜産課・(公社)茨城県林業協会・つくば市
令和4年度	6件	茨城県鹿行農林事務所・茨城県林業技術センター・茨城県農林水産部畜産課 ・つくば市
令和5年度	4件	茨城県鹿行農林事務所・茨城県林業技術センター・茨城県農林水産部畜産課 ・つくば市



測量設計業務（治山事業）



工事管理業務（公共育成牧場復旧工事）



里山林調査設計業務（整備前の調査時）



里山林調査設計業務（整備後）



採種園等管理業務（スギ球果採取）



採種園等管理業務（スギ種子精選）

1 4 種苗販売事業(園芸振興部 園芸種苗センター)

県内産地からの注文・要望に応じて、野菜や花きのプラグ苗や新品目の試作苗を生産・供給し産地を支援しました。

【販売実績】

年 度	販売量	販売内容	
		うち野菜苗	うち花き苗
令和3年度	858,092本	826,162本	31,930本
令和4年度	795,635本	758,795本	36,840本
令和5年度	829,973本	795,053本	34,920本



機械による培土作成



播種作業



接木作業



接木苗の養生管理



温室内灌水管理



出荷苗の品質確認

【管理部門】

15 総会・理事会開催及び監事監査の実施状況

(1) 総会

回	年月日	場 所	議 題
第 22 回	5・6・6	全国農業協同組合連合会茨城県本部（茨城町）	1 令和4年度事業報告及び決算について 2 令和5年度会費・負担金の賦課及び徴収について 3 役員を選任について 4 令和5年度理事及び監事の報酬総額について
第 23 回 (臨時)	5・8・31 (臨時総会の決議があったものとみなされた日)	—	1 役員後任者選任の件

(2) 理事会

回	年月日	場 所	議 題
第 1 回	5・5・15	JA グループ茨城教育センター（水戸市）	1 令和4年度事業報告及び決算について 2 第22回定時総会の開催について
第 2 回 (臨時)	5・6・6	全国農業協同組合連合会茨城県本部（茨城町）	1 理事長、専務理事及び常務理事の選定、職務代行順位及び執行業務について
第 3 回 (臨時)	5・8・8 (理事会の決議があったものとみなされた日)	—	1 第23回臨時総会の開催について
第 4 回	6・3・22	JA グループ茨城教育センター（水戸市）	1 令和6年度事業計画、収支予算、資金調達及び設備投資の見込み（案）の承認について

(3) 監事監査

回	年月日	場 所	内 容
第 1 回	5・5・12	茨城県農林振興公社	1 理事長、専務理事及び常務理事の職務の執行状況について 2 令和4年度事業報告、決算報告について
第 2 回	5・11・28	茨城県農林振興公社	1 理事長、専務理事及び常務理事の職務の執行状況について 2 令和5年度上半期収支状況について

16 正味財産増減額計算書

(単位：千円)

科 目		年 度		
		令和3年度	令和4年度	令和5年度
一般正味財産増減の部	経常収益	3,877,610	4,006,624	4,401,984
	経常費用	3,860,238	4,005,522	4,399,597
	当期経常増減額	17,372	1,102	2,387
	経常外収益	466	0	87
	経常外費用	443	0	8
	当期経常外増減額	23	0	79
	法人税・住民税及び事業税	1,494	132	562
	一般正味財産増減額	15,901	970	1,904
産 指 定 正 味 財 産 増 減 の 部	指定正味財産増加額	24,854	25,152	25,487
	指定正味財産減少額	24,911	25,152	25,487
	指定正味財産増減額	△57	0	0
正味財産増減額		15,844	970	1,904
正味財産期首残高		2,876,970	2,892,814	2,893,784
正味財産期末残高		2,892,814	2,893,784	2,895,688

17 会員・役職員 (令和6年3月31日現在)

(1) 会員 127 団体 ・ 賛助会員 20 団体

(2) 役員

区 分	常 勤	非常勤	計
理 事	5 名	1 4 名	1 9 名
監 事	—	3	3
計	5	1 7	2 2

(3) 職員

区 分	職 員	嘱託員	計
総務企画部	4 名	2 名	6 名
農地中間管理事業部	7	2 9	3 6
担い手支援部	5	1 0	1 5
穀物改良部	8	9	1 7
園芸振興部	3	1 5	1 8
施設管理部	3	5	8
林業緑化部	3	5	8
計	3 3	7 5	1 0 8

